

ПАСПОРТ. РУКОВОДСТВО ПО ЭКСПЛУАТАЦИИ



Произведено по технологии: VALTEC s.r.l., Via Pietro Cossa, 2, 25135-Brescia, ITALY

Изготовитель: TAIZHOU JIAHENG VALVES CO, LTD, Huxin Village, Chumen Town, Yuhuan County, China



ГРУППА БЕЗОПАСНОСТИ НА СТАЛЬНОЙ КОНСОЛИ

Модель: **VT. 495**



ПС - 47266

Паспорт и РЭ разработаны в соответствии с требованиями ГОСТ Р 2.601-2019

ПАСПОРТ. РУКОВОДСТВО ПО ЭКСПЛУАТАЦИИ

1. Артикулы

- VT.495.0.0 – группа безопасности с диапазоном шкалы манометра 0...10 бар;
- VT.495.0.3 - группа безопасности с диапазоном шкалы манометра 0...4 бара.

2. Назначение и область применения

- 2.1. Группа безопасности предназначена для автономных систем водяного отопления и горячего водоснабжения.
- 2.2. Группа безопасности комплектуется автоматическим поплавковым воздухоотводчиком; отсечным клапаном для воздухоотводчика; предохранительным клапаном и манометром-индикатором, что обеспечивает выполнение следующих функций:
 - защита от превышения давления в системе;
 - отвод из системы воздуха и газов;
 - индикация давления в системе на уровне манометра-индикатора.
- 2.3. Группа безопасности имеет дополнительный резьбовой выход для присоединения расширительного бака и фланец для крепления консоли к несущей конструкции.
- 2.4. Габариты группы безопасности позволяют подвешивать непосредственно к ней расширительный бак объемом до 50 л включительно.
- 2.5. Основная область применения – автономные котельные и ИТП.

3. Технические характеристики

№	Наименование показателя	Ед.изм.	Значение
1	Номинальное давление, РN	МПа	1,0
2	Пробное давление	МПа	1,5
3	Максимальная температура рабочей среды	°С	120
4	Рабочая среда	Вода, пар, растворы гликолей (50%)	
5	Материал:		
5.1.	-консоль	Сталь Ст.3 оцинкованная	
5.2.	-корпус воздухоотводчика и предохранительного клапана	Латунь CW617N	
5.3.	-поплавок воздухоотводчика	Полипропилен	
5.4.	-золотниковый уплотнитель	EPDM	

Паспорт и РЭ разработаны в соответствии с требованиями ГОСТ Р 2.601-2019

ПАСПОРТ. РУКОВОДСТВО ПО ЭКСПЛУАТАЦИИ

6	Присоединительная резьба по ГОСТ 6357-81:		
6.1.	- к сети	дюймы	¾ Н
6.2.	- для воздухоотводчика	дюймы	½ В
6.3.	- для предохранительного клапана	дюймы	½ В
6.4.	- для манометра-индикатора	дюймы	¼ В
6.5.	- для расширительного бака	дюймы	¾ В
7	Давление настройки предохранительного клапана	бар	3
8	Максимальная мощность обслуживаемого теплогенератора ¹	кВт	44 ¹
9	Диапазон шкалы манометра-индикатора:		
9.1.	- для артикула VT.495.0.0	бар	0...10
9.2.	- для артикула VT.495.0.3	бар	0...4
10	Цена деления шкалы манометра-индикатора	бар	0,5
11	Минимальное давление рабочей среды ²	бар	0,05
12	Максимальная производительность воздухоотводчика (по воздуху)	л/мин	13
13	Номинальная производительность предохранительного клапана (по воде) ¹	л/сек	0,07
14	Максимальная температура окружающего воздуха	°С	70
15	Максимальная относительная влажность окружающего воздуха	%	80
16	Средний полный срок службы	лет	15

Примечания:

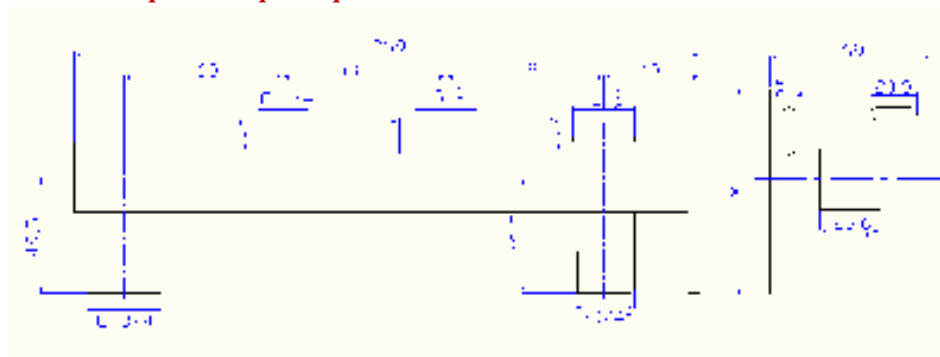
1. Определяется типом предохранительного клапана. При замене типа клапана, мощность и номинальная производительность может быть соответственно изменена.

2. Определяется условием работы автоматического воздухоотводчика

Паспорт и РЭ разработаны в соответствии с требованиями ГОСТ Р 2.601-2019

ПАСПОРТ. РУКОВОДСТВО ПО ЭКСПЛУАТАЦИИ

4. Габаритные размеры стальной консоли



5. Указания по монтажу

5.1. Группа безопасности должна крепиться к стене двумя шурупами диаметром 5мм и длиной не менее 60мм, при этом воздухоотводчик, манометр и предохранительный клапан должны находиться в строго вертикальном положении.

5.2. Расширительный бак рекомендуется подключать к консоли группы безопасности через сгон-отсекатель (не входит в комплект поставки), упрощающий его обслуживание и эксплуатацию.

5.3. К консоли группы безопасности может навешиваться расширительный бак объемом до 50 л включительно. Расширительные баки большего объема должны подключаться к консоли через импульсный трубопровод.

5.4. К консоли группы безопасности могут подсоединяться любая другая арматура, вместо комплекта поставляемой.

5.5. На период заполнения системы теплоносителем, воздухоотводчик должен быть закрыт (колпачок закручен до упора).

5.6. Не допускается устанавливать запорную арматуру на участке трубопровода, соединяющего теплогенератор с группой безопасности.

6. Комплект поставки

№	Наименование	Ед.изм.	К-во
1	Консоль стальная из профильной трубы	шт.	1
2	Воздухоотводчик поплавковый 1/2"	шт.	1
3	Отсечной клапан для воздухоотводчика	шт.	1

Паспорт и РЭ разработаны в соответствии с требованиями ГОСТ Р 2.601-2019

ПАСПОРТ. РУКОВОДСТВО ПО ЭКСПЛУАТАЦИИ

4	Клапан предохранительный (3 бара) 1/2"	шт.	1
5	Манометр радиальный ¼ "	шт.	1
6	Упаковка	шт.	1
7	Паспорт	шт.	1

7. Указания по эксплуатации и техническому обслуживанию

7.1. Изделие должно эксплуатироваться при условиях, изложенных в таблице технических характеристик.

7.2. Во избежание «прикипания» золотника предохранительного клапана к седлу, принудительное открытие клапана надлежит производить не реже, чем и раз в 2 недели. При этом нужно принять меры против ожога паром или рабочей средой, выходящей из клапана.

7.3. Не допускается замерзание рабочей среды внутри элементов группы безопасности.

7.4. Не реже, чем один раз в год необходимо проверять соответствие давления срабатывания предохранительного клапана заявленному. Проверка проводится на специальном стенде.

7.5. Самостоятельная разборка предохранительного клапана запрещена.

7.6. Техническое обслуживание воздухоотводчика заключается в удалении шлама из колбы, воздушного канала и межвиткового пространства пружины. Техническое обслуживание воздухоотводчика должно проводиться не реже, чем через каждые 12 месяцев эксплуатации.

7.7. Рабочая среда не должна способствовать образованию накипи и шлама на внутренних поверхностях латунных изделий, а также вымыванию цинка из латуни. Карбонатный индекс горячей воды не должен превышать 1,5 мг-экв./дм³. Индекс Ланжелье для воды должен быть больше 0.

8. Условия хранения и транспортировки

8.1. Изделия должны храниться в упаковке предприятия – изготовителя по условиям хранения 3 по таблице 13 ГОСТ 15150-69.

8.2. Транспортировка изделий должна осуществляться в соответствии с условиями 5 по таблице 13 ГОСТ 15150-69.

ПАСПОРТ. РУКОВОДСТВО ПО ЭКСПЛУАТАЦИИ

9. Утилизация

9.1. Утилизация изделия (переплавка, захоронение, перепродажа) производится в порядке, установленном Законами РФ от 04 мая 1999 г. № 96-ФЗ "Об охране атмосферного воздуха" (с изменениями и дополнениями), от 24 июня 1998 г. № 89-ФЗ (с изменениями и дополнениями) "Об отходах производства и потребления", от 10 января 2002 № 7-ФЗ « Об охране окружающей среды» (с изменениями и дополнениями), а также другими российскими и региональными нормами, актами, правилами, распоряжениями и пр., принятыми во исполнение указанных законов.

9.2. Содержание благородных металлов: *нет*

10. Гарантийные обязательства

10.1. Изготовитель гарантирует соответствие изделия требованиям безопасности, при условии соблюдения потребителем правил применения, транспортировки, хранения, монтажа и эксплуатации.

10.2. Гарантия распространяется на все дефекты, возникшие по вине завода-изготовителя.

10.3. Гарантия не распространяется на дефекты, возникшие в случаях:

- нарушения паспортных режимов хранения, монтажа, испытания, эксплуатации и обслуживания изделия;
- ненадлежащей транспортировки и погрузо-разгрузочных работ;
- наличия следов воздействия веществ, агрессивных к материалам изделия;
- наличия повреждений, вызванных пожаром, стихией, форс - мажорными обстоятельствами;
- повреждений, вызванных неправильными действиями потребителя;
- наличия следов постороннего вмешательства в конструкцию изделия.

10.4. Производитель оставляет за собой право внесения изменений в конструкцию, улучшающие качество изделия при сохранении основных эксплуатационных характеристик.

ПАСПОРТ. РУКОВОДСТВО ПО ЭКСПЛУАТАЦИИ

11. Условия гарантийного обслуживания

11.1. Претензии к качеству изделия могут быть предъявлены в течение гарантийного срока.

11.2. Потребитель также имеет право на возврат уплаченных за некачественное изделие денежных средств или на соразмерное уменьшение его цены. В случае замены, замененное изделие или его части, полученные в результате ремонта, переходят в собственность сервисного центра.

11.3. Решение о возмещении затрат Потребителю, связанных с демонтажом, монтажом и транспортировкой неисправного изделия в период гарантийного срока принимается по результатам экспертного заключения, в том случае, если изделие признано ненадлежащего качества.

11.4. В случае, если результаты экспертизы покажут, что недостатки изделия возникли вследствие обстоятельств, за которые не отвечает изготовитель, затраты на экспертизу изделия оплачиваются Потребителем.

11.5. Изделия принимаются в гарантийный ремонт (а также при возврате) полностью укомплектованными.

**Valtec s.r.l.
Amministratore
Delegato**

ПАСПОРТ. РУКОВОДСТВО ПО ЭКСПЛУАТАЦИИ

ГАРАНТИЙНЫЙ ТАЛОН № _____

Наименование товара

ГРУППА БЕЗОПАСНОСТИ НА СТАЛЬНОЙ КОНСОЛИ

№	Артикул	Количество
1	VT.495.0.0	
2	VT.495.0.3	

Название и адрес торговой организации _____

Дата продажи _____ Подпись продавца _____

Штамп или печать
торговой организации

С условиями гарантии СОГЛАСЕН:

ПОКУПАТЕЛЬ _____ (подпись)

Гарантийный срок - Десять лет (сто двадцать месяцев) с даты продажи конечному потребителю

По вопросам гарантийного ремонта, рекламаций и претензий к качеству изделий обращаться в сервисный центр по адресу: г. Санкт-Петербург, ул. Профессора Качалова, дом 11, корпус 3, литер «А», тел/факс (812)3247750

При предъявлении претензии к качеству товара, покупатель предоставляет следующие документы:

1. Заявление в произвольной форме, в котором указываются:
 - название организации или Ф.И.О. покупателя, фактический адрес и контактные телефоны;
 - название и адрес организации, производившей монтаж;
 - основные параметры системы, в которой использовалось изделие;
 - краткое описание дефекта.
2. Документ, подтверждающий законность приобретения изделия.
3. Акт гидравлического испытания системы, в которой монтировалось изделие.
4. Настоящий заполненный гарантийный талон.

Отметка о возврате или обмене товара:

Дата: «__» _____ 20__ г. Подпись _____